

SIA „PĻAVIŅU KOMUNĀLIE PAKALPOJUMI”

Reģ. Nr. 48703000457

Juridiskā adrese: Pļaviņas, Daugavas 43, LV-5120

Tālrunis: 65133060

Vidējā termiņa darbības stratēģija

2024.-2026.gadam

Pļaviņas, 2024. gada 23.septembris

Saturs

IEVADS	3lpp
1. Vispārīga informācija par kapitālsabiedrību	5lpp
1.1. Pamatkapitāls	5lpp
1.2. Dalībnieki	5lpp
1.3. Vadības modelis	5lpp
1.4. Uzņēmuma struktūra	6lpp
1.5. Nodokļi un nodevas	7lpp
1.6. Uzdevumi un funkcijas	7lpp
1.7. Darbības veids	9lpp
2. Informācija par biznesa modeli, kapitālsabiedrības produktiem un pakalpojumiem.....	9lpp
2.1. Siltumenerģijas nozare	9lpp
2.2. Ūdens un kanalizācijas nozare	10lpp
2.3. Namu apsaimniekošanas nozare	12lpp
3. Kapitālsabiedrības stipro un vājo pušu analīze.....	15lpp
4. Tirgus analīze, konkurentu un klientu apraksts	16lpp
5. Kapitālsabiedrības misija, vīzija un stratēģiskie mērķi	17lpp
5.1. Misija	17lpp
5.2. Vīzija	17lpp
5.3. Stratēģiskie mērķi	17lpp
6. Kapitālsabiedrības NEFINANŠUMĒRĶI.....	17lpp
7. Kapitālsabiedrības FINANŠU MĒRĶI.....	18lpp
8. Prognoze peļņas vai zaudējuma aprēķinam, bilances un naudas plūsmas plānam.....	20lpp
9. Investīciju plāns	27lpp
10. Risku analīze	31lpp

IEVADS

Vidējā termiņa darbības stratēģija 2024.-2026.gadam (turpmāk Stratēģija) - ir kapitālsabiedrības SIA "Pļaviņu Komunālie pakalpojumi" darbības plānošanas dokuments trīs gadu periodam, uz kura pamata tiek plānota kapitālsabiedrības darbība un budžets un noteikti attīstības pamatvirzieni laika posmam no 2024.gada līdz 2026.gadam, turpmāk tekstā – Plānošanas periods. Stratēģija izstrādāta atbilstoši Publiskas personas kapitāla daļu un kapitālsabiedrību pārvaldības likumam.

Izstrādājot Stratēģiju ir ņemti vērā **Aizkraukles novada pašvaldības kapitālsabiedrību un kapitāla daļu pārvaldības noteikumos** noteiktie vispārējie stratēģiskie mērķi un uzdevumi stratēģisko mērķu sasniegšanai.

Stratēģijā atspoguļota informācija par kapitālsabiedrības darbību, finansiālo situāciju, definēti finanšu un nefinanšu mērķi, veikta stipro un vājo pušu analīze, kā arī definētas aktivitātes, kas būtu īstenojamas minētajā laika posmā.

Izstrādājot Stratēģiju, ir ņemti vērā sekojoši nozīmīgākie pieņēmumi plānošanas periodam:

- netiek mainīti kapitālsabiedrības uzdevumi un funkcijas;
- netiek mainīti spēkā esošie normatīvie dokumenti pakalpojumu sniegšanas jomā;
- netiek veiktas būtiskas izmaiņas nodokļu politikā.

Stratēģijas īstenošanas priekšnosacījumi ir stabila valsts ekonomiskā situācija, pašvaldības atbalsts investīciju īstenošanai.

Vidēja termiņa darbības stratēģijā ir ietverta šāda informācija:

- 1) vispārīga informācija par kapitālsabiedrību (kapitālsabiedrības firma, pamatkapitāla lielums, dalībnieku (akcionāru) sastāvs un tiem piederošo daļu (akciju) skaits, veiktās iemaksas valsts vai pašvaldības budžetā, informācija par saņemto valsts vai pašvaldības budžeta finansējumu, informācija par īpašuma struktūru (tai skaitā līdzdalība citās sabiedrībās), kapitālsabiedrības darbības veidi, vēsture, vadības modelis;
- 2) informācija par biznesa modeli, tai skaitā kapitālsabiedrības produktiem un pakalpojumiem;
- 3) kapitālsabiedrības stipro un vājo pušu analīze;
- 4) tirgus analīze, konkurentu un klientu apraksts;
- 5) kapitālsabiedrības vispārējie stratēģiskie mērķi;
- 6) nefinanšu mērķi;

- 7) kapitālsabiedrības finanšu mērķi, kā arī tās darbības efektivitāti raksturojošie rezultātīvie rādītāji;
- 8) prognoze peļņas vai zaudējumu aprēķinam, balancei un naudas plūsmas plānam;
- 9) risku analīze.

Stratēģija 2024.-2026.gadam ir izstrādāta atbilstoši likumam "Publiskas personas kapitāla daļu un kapitālsabiedrību pārvaldības likums".

Stratēģija ietver uzdevumus un veicamos pasākumus galvenajos rīcības virzienos. Stratēģijas mērķis ir uzlabot kapitālsabiedrības darbību, lai nodrošinātu skaidru, savstarpēji saistītu un koordinētu plānošanas mehānismu darbību visos pārvaldes līmeņos. Stratēģija nosaka veicamos uzdevumus šādos rīcības virzienos: uzlabot plānošanas sistēmas darbību un plānošanas dokumentu kvalitāti, attīstības plānošanā un budžeta veidošanas procesā nodrošināt skaidru sasaisti starp dažāda līmeņa rezultātiem (makro politikas ietekmi uz saimnieciskās darbības rezultātiem un to rādītājiem), kā arī veikt rezultātīvo rādītāju sistēmas darbības pilnveidošanu.

1. Vispārīga informācija par SIA „Pļaviņu Komunālie pakalpojumi”

Kapitālsabiedrība: Sabiedrība ar ierobežotu atbildību „Pļaviņu Komunālie pakalpojumi”

Juridiskais statuss: Sabiedrība ar ierobežotu atbildību

Reģistrācijas numurs: 48703000457

Pievienotās vērtības reģistrācijas numurs: LV 48703000457

Adrese: Daugavas iela 43, Pļaviņas, LV-5120

Reģistrācijas datums Uzņēmumu reģistrā: 30.11.1991.

Reģistrācijas datums Komercreģistrā: 15.04.2003.

1.1. Pamatkapitāls

SIA „Pļaviņu komunālie pakalpojumi” pamatkapitāls ir 1 575 937 (viens miljons pieci simti septiņdesmit pieci tūkstoši deviņi simti trīsdesmit septiņi eiro 00 centi). Vienas kapitāla daļas nominālvērtība-1(vien) euro, visu (100%) kapitāla daļu turētājs ir Aizkraukles novada pašvaldība.

1.2. Dalībnieki

SIA „Pļaviņu Komunālie pakalpojumi” dalībnieks ir Aizkraukles novada dome.

1.3. Vadības modelis

SIA „Pļaviņu Komunālie pakalpojumi” augstākā pārvaldes institūcija ir Dalībnieku sapulce, kuras funkcijas pilda kapitāla daļu turētājs un tā pārstāvis.

SIA „Pļaviņu Komunālie pakalpojumi” pārstāvību nodrošina Valde. Valdes sastāvā ir viens valdes loceklis. Valdes loekli Dalībnieku sapulcē ievēl uz pieciem gadiem.

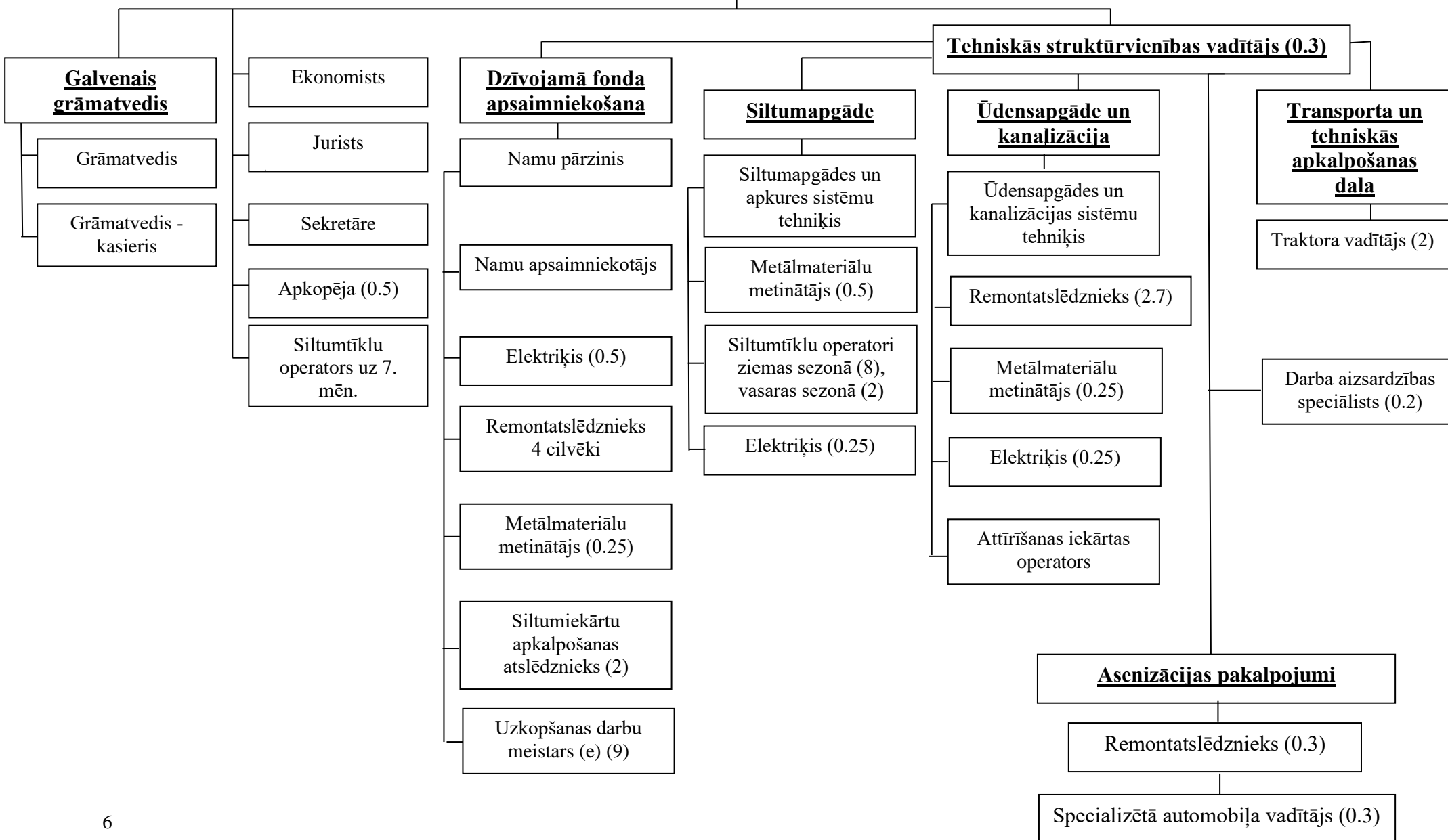
1.4. Uzņēmuma struktūra

SIA „Pļaviņu Komunālie pakalpojumi” saimnieciskā darbība iedalīta trīs darbības jomās, atbilstoši uzņēmuma funkcijām un uzdevumiem. Administrācija nodrošina darba organizatorisko un tehnisko apkalpošanu.

- ❖ Siltumenerģijas nozare-struktūrvienības vadītājs koordinē darbu kurinātājiem un tehniskajiem darbiniekiem.
- ❖ Ūdens un kanalizācijas saimniecības nozare- struktūrvienības vadītājs koordinē darbu tehniskajiem darbiniekiem
- ❖ Namu apsaimniekošanas nozare- struktūrvienības vadītājs koordinē darbu tehniskajiem darbiniekiem un elektriķim

SIA „Pļaviņu Komunālie pakalpojumi” struktūra

Valdes loceklis



Plānotie nodokļi, nodevas un valsts sociālo apdrošināšanas obligāto iemaksu maksājumi 2024.-2026. gadā

Nodokļa veids	2024.g.	2025.g.	2026.g.
Dabas resursu nodoklis	5300	5500	6000
Valsts sociālās apdrošināšanas obligātās iemaksas	130220	133000	135000
Pievienotās vērtības nodoklis	147100	150000	150000
Īpašuma nodoklis	637	900	900
Iedzīvotāju ienākuma nodoklis	36200	38000	38000
Riska nodeva	180	190	200
Uzņēmuma ienākuma nodoklis	1000	1000	1000
Kopā:	320637	328590	331100

1.6.Uzdevumi un funkcijas

SIA „Pļaviņu Komunālie pakalpojumi” nodrošina Aizkraukles novada pašvaldības deleģēto funkciju izpildi komunālo pakalpojumu un dzīvokļu apsaimniekošanas sfērā:

- ❖ veikt ūdens ieguvī, ražošanu un novadišanu ūdensvada tīklā atbilstoši dzeramā ūdens obligātajām nekaitīguma prasībām,
- ❖ dzeramā ūdens padevi no ūdens ražošanas vietas līdz pakalpojuma saņēmējam, nodrošinot ūdens spiedienu pilsētas ūdensvada tīklā ne mazāku par būvnormatīvos noteikto daudzstāvu dzīvojamai apbūvei,
- ❖ notekūdeņu savākšanu un novadišanu līdz notekūdeņu attīrīšanas iekārtām, notekūdeņu attīrīšanu un novadišanu virszemes ūdensobjektos atbilstoši noteikumiem par piesārņojošo vielu emisiju ūdenī,
- ❖ veikt pēc uzraudzību ar Eiropas Savienības Kohēzijas fonda un valsts finansējumu realizētajiem projektiem,
- ❖ ūdensapgādes un kanalizācijas tīklu, atdzelžošanas un notekūdeņu attīrīšanas iekārtu, infrastruktūras un pamatlīdzekļu, kas izmantojami sabiedrisko pakalpojumu sniegšanai, uzturēšana, apkalpošana un atjaunošana,
- ❖ līgumu slēgšana ar patērētājiem par ūdenssaimniecības pakalpojumu sniegšanu un norēķinu sistēmas uzturēšana,
- ❖ komunikācija ar lietotājiem,
- ❖ sadarbība ar valsts un pašvaldības institūcijām,
- ❖ daudzdzīvokļu dzīvojamo namu un tiem piesaistīto teritoriju apsaimniekošana,
- ❖ asenizācijas pakalpojumi,
- ❖ DKS sistēmas uzturēšana un kontrole,

- ❖ siltumapgāde,
- ❖ transporta pakalpojumi.

Kapitālsabiedrību atalgojuma politikas principi

Kapitālsabiedrības atalgojuma politikas mērķis ir saglabāt, piesaistīt, motivēt un attīstīt profesionālus darbiniekus vienlaikus racionāli izmantojot kapitālsabiedrību finanšu resursus.

Pašvaldības kapitālsabiedrības atalgojuma politikas pamatprincipi:

- 1) darbinieku atalgojums ir atkarīgs no darbinieka kvalifikācijas, pieredzes, prasmes, attieksmes un ieguldījuma uzņēmuma mērķu sasniegšanā;
- 2) darbinieku individuālie uzdevumi tiek sasaistīti ar uzņēmuma mērķiem;
- 3) darbinieku atalgojums tiek veidots un uzturēts tā, lai sabalansētu darbinieku atalgojumu ar atalgojuma līmeni darba tirgū.

Funkciju īstenošanas stratēģija

Komunālo pakalpojumu tarifus izstrādā SIA "Pļaviņu Komunālie pakalpojumi" un iesniedz Sabiedrisko pakalpojumu regulatoram apstiprināšanai.

Funkciju īstenošanu nodrošinās:

- ❖ savstarpēja sadarbība un pieredzes apmaiņa starp pašvaldības komunālo pakalpojumu sniedzējiem un labiekārtošanas darbu veicējiem;
- ❖ speciālās tehnikas izmantošana un atsevišķu strādnieku - speciālistu kooperācija resursu efektīvākai izmantošanai.

Plāns ir sagatavots atbilstoši likumam "Par grāmatvedību" un saskaņā ar „Gada pārskatu likumu” un apstiprināto grāmatvedības uzskaites politiku un citiem likumdošanas aktiem.

Peļņas vai zaudējumu aprēķins veikts atbilstoši apgrozījuma izmaksu metodei.

2024.-2026.gada posteņi ir novērtēti atbilstoši šādiem grāmatvedības principiem:

Pieņemot, ka uzņēmums darbosies arī turpmāk, izmantojot tās pašas novērtēšanas metodes, kas izmantotas iepriekšējā pārskata gadā, novērtēšana veikta ar pienācīgu piesardzību, ievērojot šādus nosacījumus:

- ❖ pārskatā iekļauta tikai līdz bilances datumam iegūtā peļņa, ņemtas vērā visas paredzamās riska summas un zaudējumi, kas radušies pārskata gadā vai iepriekšējos

gados, arī tad, ja tie kļuvuši zināmi laika posmā starp bilances datumu un gada pārskata sastādīšanas dienu;

- ❖ aprēķinātas un ņemtas vērā visas vērtības samazināšanās un nolietojuma summas neatkarīgi no tā, vai pārskata gads tiek noslēgts ar peļņu vai ar zaudējumiem. Peļņas vai zaudējumu aprēķinā ietverti ar pārskata gadu saistītie ieņēmumi un izmaksas neatkarīgi no maksājuma datuma un rēķina saņemšanas vai izrakstīšanas datuma. Izmaksas ir saskaņotas ar ieņēmumiem attiecīgajos pārskata periodos;
- ❖ aktīva un pasīva posteņu sastāvdaļas novērtētas atsevišķi;

pārskata gada sākuma bilance saskan ar iepriekšējā gada slēguma bilanci, norādīti visi posteņi, kuri būtiski ietekmē gada pārskata lietotāju novērtējumu vai lēmumu pieņemšanu, uzņēmuma saimnieciskie darījumi iegrāmatoti un atspoguļoti gada pārskatā, ņemot vērā to ekonomisko saturu un būtību.

1.7. Darbības veids

SIA “Pļaviņu Komunālie pakalpojumi” komercdarbības veidi atbilstoši NACE klasifikatoram:

1.2. Notekūdeņu savākšana un attīrīšana(37.00)

1.5. ūdens ieguve, attīrīšana un apgāde (36.00)

Nekustamā īpašuma pārvaldīšana par atlīdzību vai uz līguma pamata (68.32)

1.6. Kravu pārvadājumi pa autoceļiem(49.41)

1.7. Elektroenerģija, gāzes apgāde, siltumapgāde un gaisa kondicionēšana (35)

1.8. Ceļu un maģistrāļu būvniecība (42.11)

1.9. Ainavu veidošanas un uzturēšanas darbības (8.30)

1.10. Cauruļvadu, apkures un gaisa kondicionēšanas iekārtu uzstādīšana((43.22)

1.11. Ēku nojaukšana(43.11)

2. Informācija par biznesa modeli, kapitālsabiedrības produktiem un pakalpojumiem

SIA Pļaviņu Komunālie pakalpojumi” darbības mērķis ir kvalitatīva Aizkraukles novada pašvaldības īpašumu uzturēšana un apsaimniekošana, ūdens ieguve un realizācija, kanalizācijas sistēmas uzturēšana daudzdzīvokļu dzīvojamo māju pārvaldīšana, siltumenerģijas ražošana, sadale un tirdzniecība, savākšana un realizācija.

2.1. Siltumenerģijas nozare

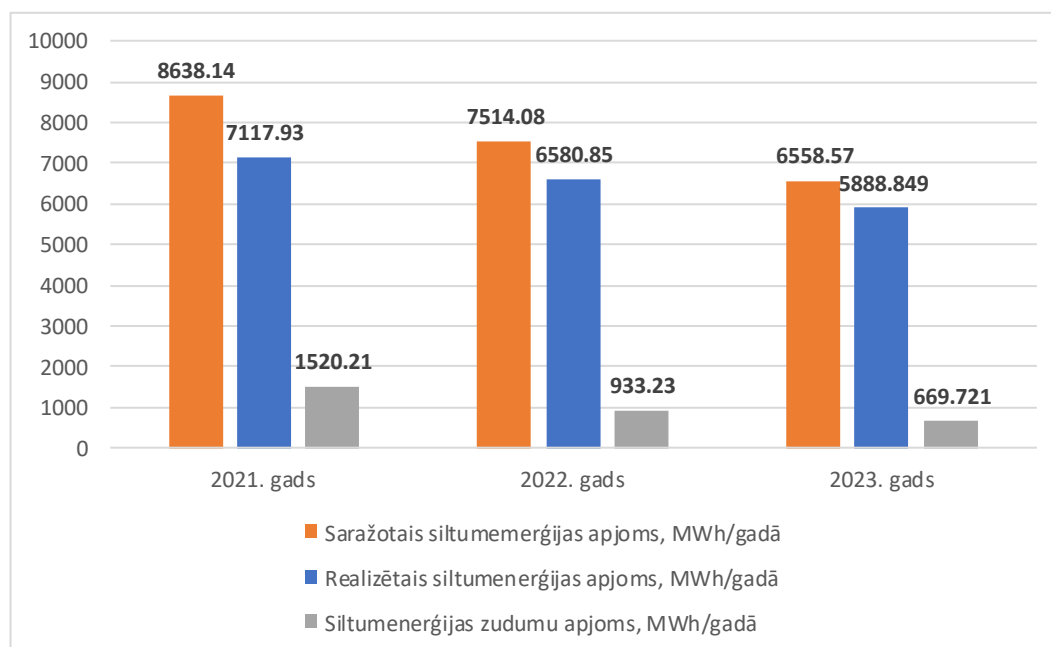
SIA Pļaviņu Komunālie pakalpojumi” uzdevums ir organizēt Pļaviņu pilsētas iedzīvotājiem un juridiskajām personām nodrošināt siltumenerģijas padevi un karstā ūdens

padevi ziemas sezonā, ko ražo divas katlumājas, kas atrodas Pļaviņu pilsētā, Mazā Rīgas ielā 13 un Daugavas ielā 113. Kopējā šo katlu māju uzstādītā jauda ir 5,8 MW – 3.0 MW Rīgas ielas katlu mājas siltumslodze un 2.8 MW Daugavas katlu mājas siltumslodze. Abās katlu mājās kā kurināmo izmantota koksni (malka, šķelda), kura tiek uzglabāta zem nojumes un ir uzstādīti skaitītāji saražotajam siltumenerģijas apjomam.

Kopējais siltumtrašu garums ir 2.923 km, no kuriem 1.322 km pieslēgti Daugavas katlu mājai un 1.591 km Rīgas ielas katlu mājai.

Siltumenerģijas ražošanu, pārvadi un sadali, tirdzniecību kā pakalpojumu kontrolē Sabiedrisko pakalpojumu regulators. Uzņēmums viena kalendārā gadā laikā vidēji saražo 7570 MWh un lietotājiem nodod vidēji 6529 MWh.

SIA "Pļaviņu Komunālie pakalpojumi" siltumenerģijas ražošanas rādītāji 2021.-2023. gads



Siltumenerģijas ražošana un tā nodošana tiek veikta Pļaviņu pilsētā.

Katru gadu uzņēmums veic ieguldījumus siltumenerģētikas nozarē, katlu māju efektivitātes uzlabošanai/atjaunošanai. Nepieciešams pilnveidot metodoloģiju darba organizācijai un mehānismus, lai nodrošinātu efektīvu ražošanu.

2.2. Ūdens un kanalizācijas nozare.

Atbilstoši Ūdenssaimniecības pakalpojumu likuma 6.panta pirmajai daļai vietējā pašvaldība organizē ūdenssaimniecības pakalpojumu sniegšanu savā administratīvajā teritorijā. Aizkraukles novada dome pilnvarojusi kapitālsabiedrību sniegt sabiedriskos

ūdenssaimniecības pakalpojumus, noslēdzot ar to līgumu par sabiedrisko ūdenssaimniecības pakalpojumu sniegšanu Pļaviņu apvienības teritorijā.

2015.gada 18.martā Pļaviņu novada dome noslēgusi ar SIA "Pļaviņu Komunālie pakalpojumi" Līgumu par ūdensapgādes un kanalizācijas pakalpojumu nodrošināšanu Pļaviņu pilsētā un Vietalvas pagastā. Līgums ir noslēgts līdz 2025. gada 17. martam. Pamatojoties uz 2019. gada 31. oktobra Pļaviņu novada domes sēdes lēmumu "Par Aiviekstes pagasta un Klintaines pagasta ūdensapgādes un kanalizācijas, notekūdeņu savākšanas un attīrīšanas funkciju nodošanu SIA "Pļaviņu Komunālie pakalpojumi"(protokols Nr.16, 5.§) nolemts veikt grozījumus 2015. gada 18. marta Līgumā par ūdensapgādes un kanalizācijas pakalpojumu nodrošināšanu Pļaviņu pilsētā un Vietalvas pagastā, uzdodot nodrošināt ūdensapgādes un kanalizācijas pakalpojumu visā Pļaviņu novada administratīvajā teritorijā – Pļaviņu pilsētā, Vietalvas pagastā, Aiviekstes pagastā, Klintaines pagastā.

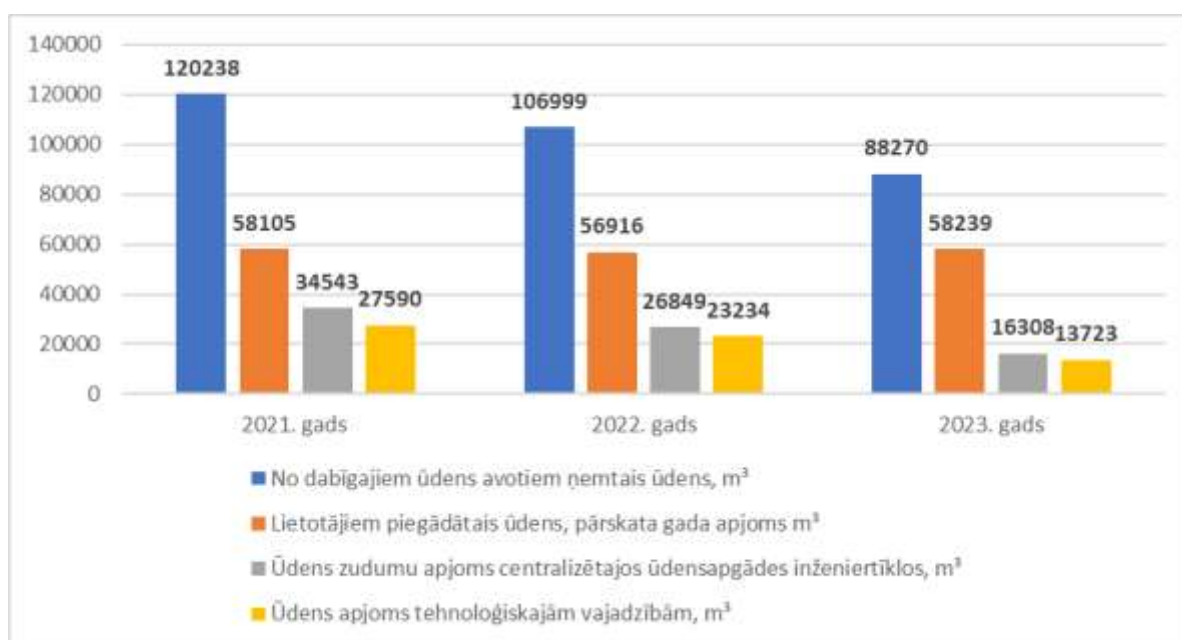
Kapitālsabiedrībai ir piešķirtas ekskluzīvas tiesības pakalpojumu sniegšanai ūdenssaimniecības nozarē.

Ūdenssaimniecības tarifi 2024. gadā:

ūdens – 1,31 EUR/m³,

kanalizācija -2.19 EUR/m³

SIA "Pļaviņu Komunālie pakalpojumi" ūdens bilance 2021.-2023. gads



2.3.Namu apsaimniekošanas nozare.

SIA "Pļaviņu Komunālie pakalpojumi" apsaimnieko 63 daudzdzīvokļu dzīvojamās mājas ar kopējo platību 36536.87 m².

SIA "Pļaviņu Komunālie pakalpojumi" strādā saskaņā ar Dzīvojamo māju pārvaldīšanas likuma 2.pantā noteiktajiem mērķiem:

1. nodrošināt dzīvojamo māju ekspluatāciju un uzturēšanu (fizisku saglabāšanu visā to ekspluatācijas laikā) atbilstoši normatīvo aktu prasībām;
2. veicināt dzīvojamo māju uzlabošanu visā to ekspluatācijas laikā;
3. nodrošināt ikvienas dzīvojamās mājas pārvaldīšanas procesa nepārtrauktību;
4. saglabāt un attīstīt dzīvojamo māju kā vides objektu estētiskās vērtības un līdz ar to arī attiecīgās vides estētiskās vērtības;
5. dzīvojamo māju ekspluatācijas laikā novērst ar sabiedrības un vides drošību saistītus riskus;
6. pilnveidot dzīvojamo māju pārvaldīšanā iesaistīto personu kvalifikāciju, lai uzlabotu pārvaldīšanas darba organizāciju un efektivitāti.

SIA "Pļaviņu Komunālie pakalpojumi" pamatpakalpojums ir daudzdzīvokļu dzīvojamo māju un tām funkcionāli piesaistītās teritorijas nepārtraukta un kvalitatīva pārvaldīšana un apsaimniekošana, kas sevī ietver māju tehnisko uzturēšanu, mājas un teritoriju sanitāro kopšanu, pārvaldīšanas darbību administrēšanu.

Līgums par dzīvojamo māju pārvaldīšanu un apsaimniekošanu nosaka, ka SIA "Pļaviņu komunālie pakalpojumi" galvenās darbības funkcijas ir sekojošas:

1. Pārvaldīt Dzīvojamo māju atbilstoši spēkā esošo normatīvo aktu prasībām. Dzīvojamās mājas pārvaldīšanas pienākumos ietilpst dzīvojamās mājas uzturēšana (fiziska saglabāšana) atbilstoši normatīvo aktu prasībām:
 - 1.1. dzīvojamās mājas sanitārā apkope;
 - 1.2. siltumenerģijas piegāde, ūdensapgādes un kanalizācijas pakalpojumu nodrošināšana, sadzīves atkritumu izvešana, slēdzot attiecīgu līgumu ar pakalpojuma sniedzēju;
 - 1.3. elektroenerģijas nodrošināšana dzīvojamās mājas kopīpašumā esošajai daļai (arī kopīpašumā esošo iekārtu darbības nodrošināšanai);
 - 1.4. dzīvojamās mājas, tajā esošo iekārtu un komunikāciju apsekošana, tehniskā apkope un kārtējais remonts;
 - 1.5. dzīvojamai mājai kā vides objektam izvirzīto prasību izpildes nodrošināšana;
 - 1.6. dzīvojamās mājas energoefektivitātei izvirzīto minimālo prasību izpildes nodrošināšana.

2. Plānot, organizēt un pārraudzīt pārvaldīšanas darbu. Pārvaldīšanas darba plānošanā un pārraudzīšanā ietilpst:

2.1. pārvaldīšanas darba plāna, tajā skaitā uzturēšanai nepieciešamo pasākumu plāna sagatavošana;

2.2. attiecīgā gada budžeta projekta (ieņēmumu un izdevumu tāmes) sagatavošana;

2.3. finanšu uzskaites organizēšana.

3. Dzīvojamās mājas lietas vešana.

4. Līguma par piesaistītā zemesgabala lietošanu slēgšana ar zemesgabala īpašnieku.

5. Sniegt informāciju valsts un pašvaldību institūcijām par dzīvojamās mājas pārvaldīšanu normatīvajos aktos noteiktajos gadījumos un apmērā.

6. Atbilstoši Īpašnieku gribai un Īpašnieku kopības pieņemtajiem lēmumiem veikt citas pārvaldīšanas darbības, kas saistītas ar Dzīvojamās mājas attīstīšanu un uzlabošanu un šim nolūkam nepieciešamo pasākumu ilgtermiņa plāna sagatavošanu, ciktāl Īpašnieki ar saviem maksājumiem nodrošina finansējumu šīm darbībām

SIA "Pļaviņu komunālie pakalpojumi" veicot dzīvojamo māju pārvaldīšanu nodrošina Dzīvojamo māju pārvaldīšanas likumā noteiktās pārvaldīšanas darbības. Dzīvojamās mājas pārvaldīšana ietver:

1. Pārvaldīšanas darbu organizēšana un plānošana:

1.1. pārvaldīšanas darbu plāna sastādīšana;

1.2. pārvaldīšanas darbu organizēšana;

1.3. avārijas dienesta uzturēšana.

2. Dzīvojamo māju finanšu uzskaitē:

2.1. maksas sadalīšana par īpašuma pārvaldīšanu un maksu par saņemtajiem komunālajiem pakalpojumiem;

2.2. dzīvokļu īpašumu īpašnieku norēķinu uzskaitē;

2.3. norēķini ar pakalpojumu slēdzējiem;

2.4. nodokļu pārskatu sastādīšana;

2.5. gada pārskatu sagatavošana;

2.6. finanšu pārskata sagatavošana par aprēķinātiem un reāli ieņemtiem naudas līdzekļiem;

2.7. remonta darbu tāmēšana;

2.8. ienākumu un izdevumu tāmes obligāti veicamajiem apsaimniekošanas darbiem sagatavošana;

- 2.9. mājas atjaunošanas līdzekļu uzkrāšana;
- 2.10. finanšu un grāmatvedības dokumentu saglabāšana papīra un elektroniskā formā;
- 2.11. gada budžeta projekta sagatavošana.
- 3. Dzīvojamo māju juridiskie pakalpojumi:
 - 3.1. līgumu slēgšana ar pakalpojumu sniedzējiem un piegādātājiem;
 - 3.2. līgumu slēgšana ar dzīvokļu īpašniekiem;
 - 3.3. parādu piedziņa;
 - 3.4. juridisko dokumentu projektu sagatavošana;
 - 3.5. pārstāvība darījumu attiecībās;
 - 3.6. juridisko dokumentu glabāšana;
 - 3.7. informācijas sniegšana valsts un pašvaldības institūcijās;
 - 3.8. līguma par piesaistītā zemes gabala lietošanu slēgšana ar zemesgabala īpašnieku.
- 4. Administratīvo resursu uzturēšana:
 - 4.1. administratīvo ēku uzturēšana;
 - 4.2. informācijas tehnoloģiju pakalpojumi, uzturēšana;
 - 4.3. sakaru pakalpojumi.
- 5. Lietvedība:
 - 5.1. mājas dokumentācijas saglabāšana;
 - 5.2. izziņu sagatavošana un izsniegšana;
 - 5.3. iedzīvotāju iesniegumu saņemšana, reģistrēšana un atbilžu sniegšana;
 - 5.4. lietvedības dokumentu saglabāšana.

Papildus jau iepriekš minētajām funkcijām SIA "Pļaviņu Komunālie pakalpojumi" nodrošina:

- 1. Klientu apkalpošanas sistēmu.
- 2. Organizē ērtus pieņemšanas laikus pie speciālistiem, kā arī bojājumu, avāriju, remontdarbu u.c. veida pieteikumu un iesniegumu (rakstveida, mutiski, telefoniski) reģistrāciju.
- 3. Nodrošina ātru un efektīvu iesniegumu izskatīšanu un problēmu risināšanas mehānismu, kā arī sniedz klientiem nepieciešamās izziņas un cita veida informāciju.
- 4. Nodrošina pašvaldības īpašumā esošo dzīvojamo telpu, tajā esošo iekārtu un komunikāciju apsekošanu.

5. Nodrošina pašvaldības īpašumā esošo dzīvokļu un dzīvojamo telpu remontdarbu organizēšanu un darbu izpildes kontroli.

Lai veicinātu daudzdzīvokļu dzīvojamo māju renovācijas, energoefektivitātes pasākumus un to funkcionāli piesaistītās teritorijas labiekārtošanas darbus, uzņēmums plāno dzīvojamo māju teritorijas sadalīt kvartālos, katrā kvartālā radīt vismaz vienu piemēru, kur kopīpašnieki ir veikuši renovācijas, energoefektivitātes un labiekārtošanas darbus, mudinot pārējos daudzdzīvokļu dzīvojamo māju kopīpašniekus sekot piemēram.

Situācijas uzlabošanai nepieciešams informatīvi izglītot iedzīvotājus par to tiesībām un pienākumiem. Izstrādāt metodoloģiju Dzīvojamā fonda darba organizācijai. Veidot nepieciešamo līdzekļu uzkrājumu, plānveidīgu darbu plānošanu un to realizāciju.

Pakalpojumu pašizmaksa

Pakalpojumu pašizmaksa aprēķinātā saskaņā ar spēkā esošajām cenām bez piešķirtām atlaidēm un pievienotās vērtības nodokļa.

Pašizmaksas aprēķins par pakalpojumu veidiem aprēķināts saskaņā ar faktiski izlietotajiem materiāliem un pakalpojumiem par iepriekšējiem 2 gadiem, ievērojot resursu ekonomiju. Darba alga aprēķināta pamatojoties uz apstiprināto štatu sarakstu.

Pieskaitāmās izmaksas tiek sadalītas proporcionāli ieņēmumu struktūrai

3. SVID analīze

Stiprās puses	Vājās puses
<p>Pietiekoši dzeramā ūdens krājumi.</p> <p>Atbilstoša dzeramā ūdens kvalitāte.</p> <p>Pietiekoša notekūdeņu attīrīšanas iekārtu jauda Aizkraukles novada, Pļaviņu apvienības teritorijā.</p> <p>Pļaviņu pilsētā pabeigta kanalizācijas un ūdensvada tīklu paplašināšana, kanalizācijas sūknētavas rekonstrukcija, jauna spiedvada izbūve līdz jaunajām attīrīšanas iekārtām.</p> <p>Nodrošināta centralizētā siltumapgāde Pļaviņu pilsētā daudzdzīvokļu mājām pašvaldības un citu sfēru sabiedriskajām būvēm.</p>	<p>Nepietiekošas investīcijas infrastruktūras sakārtošanai (renovācijai) .</p> <p>Daudzdzīvokļu mājās nav veikta māju siltināšana, lai nodrošinātu energoefektivitāti.</p> <p>Augsti siltuma piegādes tarifi, sakarā ar to, ka siltumenerģiju ražo divas katlu mājas Pļaviņu pilsētā .</p> <p>Pakalpojumu apjoma samazināšanās sakarā ar iedzīvotāju sakaita samazināšanos.</p> <p>Notekūdeņu infiltrācija un lietus ūdeņu nonākšana sadzīves kanalizācijā.</p> <p>Nepietiekošs īpašumu pievienošanas skaits</p>

Saimnieciskā darbība nodrošināta ar atbilstošu tehniku. Perspektīvā plānots iegādāties jaunu tehniku-aseņizācijas mašīnu, lielo Root aparātu, ģeneratoru.	ūdensvada un kanalizācijas tīkliem. Ūdens zudumi centralizētajā ūdensapgādes sistēmā.
Darbiniekiem nodrošinātas sociālās garantijas, atbilstoši darba apstākļi.	

Iespējas	Draudi
Decentralizēto kanalizācijas sistēmu reģistrācija un apsekošana, pakalpojuma sniegšana.	Izmaiņas nodokļu sistēmā, kas var palielināt pakalpojumu sniegšanas izmaksas.
Pieslēgumu skaita palielināšana centralizētajai ūdensapgādes un kanalizācijas sistēmai.	Energoresursu cenu pieaugums. Iedzīvotāju skaita samazināšanās, kas var novest pie pakalpojuma apjoma samazināšanās.
Sociālo tīklu izmantošana savas darbības atspoguļošanai.	Klientu maksātspējas samazināšanās, kas var novest pie debitoru skaita palielināšanās.
Sabiedrības informēšanas līmeņa paaugstināšana.	Nespēja veikt investīcijas pietiekamā apjomā.
Pašvaldības līdzfinansējuma piesaiste investīcijām.	Kvalificēta darba trūkums.

4. Tirgus analīze, konkurentu un klientu apraksts.

SIA „Pļaviņu Komunālie pakalpojumi” darbojas tādā tirgū, kur jau vēsturiski ir sniegti šie pakalpojumi – siltumapgāde, ūdens un kanalizācijas pakalpojumi, namu apsaimniekošanas pakalpojumi.

Ūdens un kanalizācijas, siltumapgādes un atkritumu apsaimniekošana ir saistīta ar konkrēto infrastruktūru, kura ir būtiska pakalpojuma sniegšanai, savukārt alternatīvas infrastruktūras izbūve visticamāk nav samērīga ar pieprasījumu tirgū. SIA „Pļaviņu Komunālie pakalpojumi” nodrošina pakalpojumus tādās jomās, kur privātais uzņēmējs nemaz nevarētu nodrošināt pakalpojumu sniegšanu t.i. ūdensapgādes un kanalizācijas pakalpojumi, siltumapgāde, jo privātajam uzņēmējam šāda pakalpojuma nodrošināšanai nav nepieciešamo pamatlīdzekļu.

SIA „Pļaviņu Komunālie pakalpojumi” konkurentu nav pamattirgū, kurā tas darbojas. Konkurenti ir ar citu pakalpojumu sniegšanu saistītajā tirgū. Tā kā citu pakalpojumu

sniegšanas apjoms, salīdzinot ar pamatdarbības pakalpojumiem, ir niecīgs, tad nav izjūtama konkurence.

5.Kapitālsabiedrības misija, vīzija un stratēģiskie mērķi, nefinanšu un finanšu mērķi

5.1.Misija

SIA ‘‘Pļaviņu Komunālie pakalpojumi’’ ir būt par uzticamu partneri un piedāvāt kvalitatīvus, klientu vajadzībām atbilstošus un nepārtrauktus pakalpojumus siltuma nozarē, ūdens un kanalizācijas, kā arī namu apsaimniekošanas nozarēs.

5.2.Vīzija

SIA ‘‘Pļaviņu Komunālie pakalpojumi’’ vīzija ir kvalitatīvu, ilgtspējīgu, vienotu, daudzpusīgu pakalpoju nodrošināšana Aizkraukles novadā.

5.3.Stratēģiskie mērķi

5.3.1.Siltumapgādes, ūdensapgādes (tai skaitā kanalizācijas) nepārtraukta, kvalitatīva, efektīva pakalpojuma nodrošināšana, sabiedrības informēšana par tarifu un izmaksu veidošanos;

5.3.2.decentralizētās kanalizācijas sistēmas reģistra uzturēšana;

5.3.3.Daudzdzīvokļu namu pārvaldīšanas un apsaimniekošanas nozares attīstība, sabiedrības informēšana par namu pārvaldīšanu, apsaimniekojamo ēku energoefektivitātes paaugstināšanu;

5.3.4.Apsaimniekojamo dzīvojamo māju tehniskā stāvokļa uzlabošanu un funkcionalitāti piesaistītās teritorijas labiekārtošanu;

5.3.5.Ūdens zudumu samazināšana un zudumu samazināšanas uzraudzības plāna ieviešana;

5.3.6.Ūdenssaimniecības un kanalizācijas pakalpojumu pieejamības īpatsvara palielināšana;

5.3.6.1.sasarbība ar Aizkraukles novada domi jaunu pieslēgumu veicināšanai, nosakot pašvaldības līdzfinansējuma apmēru un tā saņemšanas nosacījumus nekustamo īpašumu pieslēgšanai centralizētai kanalizācijas sistēmai aglomerācijas zonā;

5.3.6.2. Iespēju meklēt Eiropas Savienības un citu finanšu avotu līdzfinansējuma piesaistei ūdensapgādes un kanalizācijas tīklu rekonstrukcijai.

5.3.7. Jaunu komercpakalpojumu sniegšanai sabiedrībai.

6. Nefinanšu mērķi

6.1. E- pakalpojumu attīstīšana, grāmatvedības programmas ieviešana.

6.2.Debitoru parādu atgūšanas efektivitātes paaugstināšana gadā 3 %

- 6.3. Darbinieku darba apstākļu uzlabošana, darbinieku izglītošana un kvalifikācijas paaugstināšana, lai uzlabotu darba ražīgumu un efektivitāti; Administrācijas darbiniekiem noklausīties 1 reizi gadā semināru ar nozares jaunumiem un aktualitātēm likumdošanā.
- 6.4. Klientu apkalpošanas kvalitātes uzlabošana, atgriezeniskās saites veidošana; 1 reizi gadā veikt klientu apmierinātības aptauju.
- 6.5. Uzņēmuma atpazīstamības veicināšana, informēšana par uzņēmuma aktualitātēm sabiedriskajā telpā.
- 6.6. Efektīva, racionāla materiālo, finanšu un cilvēku resursu izmantošana un pārvaldība, sasniedzot labākus, nozarei raksturīgus rezultātīvos rādītājus;
- 6.7. Iekšējās kontroles un pārvaldības pasākumu kopuma izveidošana, nodrošinot labu pārvaldību; 1 reizi gadā pārskatīt un aktualizēt iekšējās kontroles nolikumu.
- 6.8. Ieviest un attīstīt progresīvas metodes darba procesu efektīvai izpildei un kontrolei, nodrošināt darbiniekus ar saziņas līdzekļiem ātrākai informācijas apmaiņai.
- 6.9. Sadarbība ar iestādēm, partneriem un sabiedrību kopumā pilnveidošana, pārskatīt sabiedrības sadarbības līgumus un noslēgt jaunus, pēc nepieciešamības.

7. Finanšu mērķi

- 7.1. Saglabāt stabilu kopējo apjomu, līdzsvarot izdevumus ar ieņēmumiem. Sastādīt gada budžetu pa nozarēm, maksimāli to ievērot;
- 7.2. Nodrošināt debitoru parāda apjoma samazinājumu. Debitoru parāda apjoms kā ļoti svarīgs naudas plūsmas ietekmējošs faktors. Būtisks nosacījums finansiālai stabilitātei ir debitoru parādu atgūšanas efektivitātes paaugstināšana. Lai nodrošinātu kapitālsabiedrības pakalpojumu sasniegšanas kvalitāti un stabilitāti, vienmērīgu finanšu plūsmu, turpināt aktīvu darbu, strādājot ar problemātiskajiem klientiem. Debitoru parāda samazinājums ne mazāk par 3% gadā (neņemot vērā uzkrājumu veidošanu);
- 7.3. Nodrošināt stabila un maksātspējīga uzņēmuma finansiālo pamatu. Vidējā termiņā stabilizēt ieņēmumu apjomu. Nevienā no nozarēm nav pieļaujama darbības ar zaudējumiem.
- 7.4. Piesaistīt līdzekļus pārvaldīšanā esošo dzīvojamo māju siltumnoturības un tehniskā stāvokļa uzlabošanai. Investīciju projektu īstenošana pārvaldīšanā esošo dzīvojamo māju atjaunošanā, atbilstoši dzīvokļu īpašnieku pieņemtajiem lēmumiem, piesaistot ES finansējumu investīciju projektu realizēšanai, rezultātā uzlabojot pārvaldīšanā esošo dzīvojamo māju Tehnisko stāvokli.

Plānotās aktivitātes 2024.-2026.g.

Ūdensapgāde:

1. Darbs pie tālākas ūdens zudumu novēršanas;
2. Izstrādāt jaunu ūdensapgādes tarifu, atbilstoši šī brīža izmaksām;
3. Veikt jaunu ūdensapgādes pieslēguma izveidošanu privātmājām, paplašinot lietotāju loku;
4. Turpināt veikt iekārtu un automātikas modernizāciju dzeramā ūdens spiediena zudumu likvidēšanai un ūdens kvalitātes uzlabošanai;
5. Modernizēt ūdens skaitītājus daudzīvokļu mājās, pāreja uz digitālajiem skaitītājiem.
6. Aprīkot daudzīvokļu māju siltummezglus ar digitāli nolasāmiem skaitītājiem.
7. Vietalvas ŪAS mainīt filtrējošās smiltis.

Kanalizācija:

1. Sekot kanalizācijas tarifu atbilstībai šī brīža izmaksām;
2. Veikt jaunu kanalizācijas pieslēguma izveidošanu privātmājām, paplašinot lietotāju loku;
3. Decentralizētā kanalizācijas sistēmas reģistra uzturēšana, sistēmu apsekošana un apliecinājumu izsniegšana;
4. Uzturēt darba kārtībā kanalizācijas sistēmas ārējos tīklus, kanalizācijas sūkņu stacijas un notekūdeņu attīrīšanas iekārtas, nodrošinot to nepārtrauktu darbību;
5. Dolomīta iela 9, NAI darbības sakārtošana un modernizācija.
6. Vietalvas ŪAS filtrējošā materiāla nomaiņa.
7. Maksimāli iespējamā digitalizācija nozarē.

Siltumapgāde:

1. Veikt pasākumus, lai paaugstinātu siltumenerģijas ražošanas efektivitāti;
2. Veikt pasākumus, lai samazinātu siltumenerģijas zudumus pārvades sistēmā;
3. Veikt Rīgas ielas un Daugavas ielas katlumāju, Pļaviņās sagatavošanas darbus nākamajām apkures sezonām;
4. Veikt siltumtrašu Pļaviņās pārbaudi un sagatavošanu nākamajām apkures sezonām;
5. Nodrošināt siltumapgādes pakalpojuma nepārtrauktu nodrošināšanu apkures sezonā;
6. Iespēju robežās paredzēt nomainīt priekš kurtuvi Rīgas ielas 13 katlu mājā.

7. piedalīties ES projektā par “Gaisa piesārņojošo vielu emisiju samazināšana pašvaldību siltumapgādē” īstenošanā.

Namu apsaimniekošana:

1. Veikt namu un tiem piesaistīto zemesgabalu apsaimniekošanu normatīvajos aktos noteiktajā kārtībā, nodrošinot kvalitatīvu pakalpojumu sniegšanu;
2. Veikt namu, to iekārtu un inženierkomunikāciju tehnisko apsekošanu saskaņā ar spēkā esošo normatīvo aktu prasībām;
3. Rīkot sapulces dzīvokļu īpašniekiem, informēt tos par jaunumiem vai izmaiņām namu apsaimniekošanas likumdošanā, kā arī vienoties par veicamajiem darbiem mājas infrastruktūras uzlabošanā;
4. Samazināt neizmantoto līdzekļu apmēru dzīvojamās mājas uzturēšanas darbiem;
5. Turpināt darbus pie Daugavas ielas 111 un Dzirnau ielas2 energoefektivitātes projektiem.
6. Izglītēt un informēt iedzīvotājus par iespējām ES finansu līdzekļu piesaisti māju remontiem un energoefektivitātes paaugstināšanai.
8. Pakāpeniski pārslēgt daudzdzīvokļu mājas uz digitāli nolasāmajiem ūdens skaitītājiem.

8. Prognoze peļņas vai zaudējuma aprēķinam, bilances un naudas plūsmas plānam

Uzņēmuma finanšu plāns 2024.-2026. gadam pa struktūrvienībām

Ieņēmumi struktūrvienībā	2024.g.	2025.g.	2026.g.
Ūdens un kanalizācija	200900	205000	205000
Asenizācija	18000	15000	15000
Īre un apsaimniekošana	395700	400000	400000
Siltumapgādes pakalpojumi	554500	530000	530000
Transporta pakalpojumi	15000	15000	15000
Pasūtījumu izpildīšana	30000	30000	30000
Citi papildus ieņēmumi	20400	20000	20000
Kopā:	1234500	1215000	1215000

Izdevumi struktūrvienībā	2024.g.	2025.g.	2026.g.
Ūdens un kanalizācija	195681	200000	200000
Asenizācija	13642	12000	12000
Īre un apsaimniekošana	394094	394000	394000
Siltumapgādes pakalpojumi	540279	520000	520000
Transporta pakalpojumi	13100	13000	13000
Pasūtījumu izpildīšana	28000	25000	25000
Citi papildus izdevumi	18300	18000	18000
Kopā:	1203096	1182000	1182000

SIA "Pļaviņu Komunālie pakalpojumi"
Peļņas vai zaudējuma aprēķins 2024.-2026. gadam

Nr. p.k.	Rādītāja nosaukums	2024.g.	2025.g.	2026.g.
1	Neto apgrozījums	1234500	1215000	1215000
2	Pārdotās produkcijas ražošanas izmaksas	-1095990	-1076000	-1076000
3	Bruto peļņa vai zaudējumi (no apgrozījuma)	138510	139000	139000
4	Administrācijas izmaksas	-167967	-165000	-165000
5	Pārējie saimnieciskās darbības ieņēmumi	73898	70000	70000
6	Pārējie saimnieciskās darbības izmaksas	-7037	-6500	-6500
7	Pārējie procentu ieņēmumi un tamlīdzīgi ieņēmumi			
8	Procentu maksājumi un tamlīdzīgas izmaksas	-5000	-3500	-3500
9	Peļņa vai zaudējumi pirms ārkārtas posteņiem un nodokļiem	32404	34000	34000
10	Atliktā nodokļa ieņēmumi vai izmaksas	-1000	-1000	-1000
11	Pārskata perioda peļņa vai zaudējumi pēc nodokļiem	31404	33000	33000

**SIA "Pļaviņu Komunālie pakalpojumi"
Peļņas vai zaudējuma aprēķins 2024. gadam**

Nr. p.k.	Rādītāja nosaukums	2024.g.	Ūdens un kanalizācija	Asenizācija	Īre un apsaimniekošana	Siltumapgādes pakalpojumi	Transporta pakalpojumi	Pasūtījumu izpildīšana	Citi papildus ieņēmumi
1	Neto apgrozījums	1234500	200900	18000	395700	554500	15000	30000	20400
2	Pārdotās produkcijas ražošanas izmaksas	-1095990	-219334	-10350	-333228	-486007	-10497	-21768	-14806
3	Bruto peļņa vai zaudējumi (no apgrozījuma)	138510	-18434	7650	62472	68493	4503	8232	5594
4	Administrācijas izmaksas	-167967	-39556	-3292	-59629	-53161	-2603	-6232	-3494
5	Pārējie saimnieciskās darbības ieņēmumi	73898	69098	0	4800	0	0	0	0
6	Pārējie saimnieciskās darbības izmaksas	-7037	-1000	0	-5037	-1000	0	0	0
7	Pārējie procentu ieņēmumi un tamlīdzīgi ieņēmumi	0	0	0	0	0	0	0	0
8	Procentu maksājumi un tamlīdzīgas izmaksas	-5000	-4889	0	0	-111	0	0	0
9	Peļņa vai zaudējumi pirms ārkārtas posteņiem un nodokļiem	32404	5219	4358	2606	14221	1900	2000	2100
10	Uzņēmuma ienākuma nodoklis	-1000			-1000				
11	Pārskata perioda peļņa vai zaudējumi pēc nodokļiem	31404	5219	4358	1606	14221	1900	2000	2100

**SIA "Pļaviņu Komunālie pakalpojumi"
Peļņas vai zaudējuma aprēķins 2025. gadam**

Nr. p.k.	Rādītāja nosaukums	2025.g.	Ūdens un kanalizācija	Asenizācija	Īre un apsaimniekošana	Siltumapgādes pakalpojumi	Transporta pakalpojumi	Pasūtījumu izpildīšana	Citi papildus ieņēmumi
1	Neto apgrozījums	1215000	205000	15000	400000	530000	15000	30000	20000
2	Pārdotās produkcijas ražošanas izmaksas	-1076000	-221678	-8766	-334927	-466741	-10442	-18878	-14568
3	Bruto peļņa vai zaudējumi (no apgrozījuma)	139000	-16678	6234	65073	63259	4558	11122	5432
4	Administrācijas izmaksas	-165000	-38858	-3234	-58573	-52223	-2558	-6122	-3432
5	Pārējie saimnieciskās darbības ieņēmumi	70000	65000	0	5000	0	0	0	0
6	Pārējie saimnieciskās darbības izmaksas	-6500	-1000	0	-4500	-1000	0	0	0
7	Pārējie procentu ieņēmumi un tamlīdzīgi ieņēmumi	0	0	0	0	0	0	0	0
8	Procentu maksājumi un tamlīdzīgas izmaksas	-3500	-3464	0	0	-36	0	0	0
9	Peļņa vai zaudējumi pirms ārkārtas posteņiem un nodokļiem	34000	5000	3000	7000	10000	2000	5000	2000
10	Uzņēmuma ienākuma nodoklis	-1000			-1000				
11	Pārskata perioda peļņa vai zaudējumi pēc nodokļiem	33000	5000	3000	6000	10000	2000	5000	2000

**SIA "Pļaviņu Komunālie pakalpojumi"
Peļņas vai zaudējuma aprēķins 2026. gadam**

Nr. p.k.	Rādītāja nosaukums	2026.g.	Ūdens un kanalizācija	Asenizācija	Īre un apsaimniekošana	Siltumapgādes pakalpojumi	Transporta pakalpojumi	Pasūtījumu izpildīšana	Citi papildus ieņēmumi
1	Neto apgrozījums	1215000	205000	15000	400000	530000	15000	30000	20000
2	Pārdotās produkcijas ražošanas izmaksas	-1076000	-221642	-8766	-334927	-466777	-10442	-18878	-14568
3	Bruto peļņa vai zaudējumi (no apgrozījuma)	139000	-16642	6234	65073	63223	4558	11122	5432
4	Administrācijas izmaksas	-165000	-38858	-3234	-58573	-52223	-2558	-6122	-3432
5	Pārējie saimnieciskās darbības ieņēmumi	70000	65000	0	5000	0	0	0	0
6	Pārējie saimnieciskās darbības izmaksas	-6500	-1000	0	-4500	-1000	0	0	0
7	Pārējie procentu ieņēmumi un tamlīdzīgi ieņēmumi	0	0	0	0	0	0	0	0
8	Procentu maksājumi un tamlīdzīgas izmaksas	-3500	-3500	0	0	0	0	0	0
9	Peļņa vai zaudējumi pirms ārkārtas posteņiem un nodokļiem	34000	5000	3000	7000	10000	2000	5000	2000
10	Uzņēmuma ienākuma nodoklis	-1000			-1000				
11	Pārskata perioda peļņa vai zaudējumi pēc nodokļiem	33000	5000	3000	6000	10000	2000	5000	2000

SIA "Pļaviņu Komunālie pakalpojumi"
Plānotās bilances aprēķins 2024.-2026. gads

A K T Ī V S	2024.g.	2025.g.	2026.g.
I ILGTERMIŅA IEGULDĪJUMI			
Nemateriālie ieguldījumi			
Koncesijas, patenti, licences, preču zīmes un tamlīdzīgas tiesības	218	94	48
Avansa maksājumi par nemateriāliem ieguldījumiem			
Nemateriālie ieguldījumi kopā:	218	94	48
Pamatlīdzekļi			
Zemes gabali, ēkas un būves un ilggadīgie stādījumi	2555094	2448505	2363550
Iekārtas un mašīnas	94297	70767	67373
Pārējie pamatlīdzekļi un inventārs	32716	30075	27785
Pamatlīdzekļu izveidošana un nepabeigto celtniecības objektu izmaksas	20200	20200	20200
Avansa maksājumi par pamatlīdzekļiem			
Pamatlīdzekļi kopā:	2702307	2569547	2478908
Ilgtermiņa finanšu ieguldījumi			
Pārējie vērtspapīri un ieguldījumi	0	0	0
Ilgtermiņa finanšu ieguldījumi kopā:	0	0	0
I I E D A Ļ A S K O P S U M M A	2702525	2569641	2478956
II APGROZĀMIE LĪDZEKĻI			
Krājumi			
Izejvielas, pamatmateriāli un palīgmateriāli	55500	55000	65000
Avansa maksājumi par precēm	0	0	0
Krājumi kopā:	55500	55000	65000
Pārdošanai turēti ilgtermiņa ieguldījumi			
Debitori			
Pircēju un pasūtītāju parādi	245000	250000	250000
Radniecīgo sabiedrību parādi			
Citi debitori			
Neiemaksātās daļas sabiedrības kapitālā			
Nākamo periodu izmaksas	2500	2500	2500
Debitori kopā:	247500	252500	252500
Īstermiņa finanšu ieguldījumi			
Īstermiņa finanšu ieguldījumi kopā:	0	0	0
Nauda	55000	70000	90000
II I E D A Ļ A S K O P S U M M A	358000	377500	407500
B I L A N C E	3060525	2947141	2886456
P A S Ī V S	2024.g.	2025.g.	2026.g.
I PAŠU KAPITĀLS			
Akciju vai daļu kapitāls (pamatkapitāls)	1651237	1651237	1651237
likumā noteiktās rezerves			
Ilgtermiņa ieguldījumu pārvērtēšanas rezerve	5200	0	0
Pašu kapitāls kopā:	5200	0	0
iepriekšējo gadu nesadalīta peļņa	-199992	-168588	-135588
pārskata gada nesadalīta peļņa	31404	33000	33000
I I E D A Ļ A S K O P S U M M A	1487849	1515649	1548649
II KREDITORI			
ILGTERMIŅA KREDITORI			
Aizņēmumi no kredītiestādēm	124265	96678	79091

Pārējie kreditori	0	0	0
Nākamo periodu ieņēmumi	1212227	1143129	1074031
Atliktā nodokļa saistības	-	-	-
Ilgtermiņa kreditori kopā:	1336492	1239807	1153122
ĪSTERMIŅA KREDITORI			
Aizņēmumi no kredītiestādēm	37587	27587	17587
Citi aizņēmumi	0	0	0
No pircējiem saņemtie avansi	15500	10000	9000
Parādi piegādātājiem un darbuzņēmumiem	30000	25000	25000
Nodokļi un sociālās nodrošināšanas maksājumi	35000	30000	30000
Pārējie kreditori	24000	20000	23000
Nākamo periodu ieņēmumi	69097	69098	69098
Uzkrātās saistības	25000	10000	11000
Īstermiņa kreditori kopā:	236184	191685	184685
II IEDAĻAS KOPSUMMA	1572676	1431492	1337807
BILANCE	3060525	2947141	2886456

Īstermiņa un ilgtermiņa saistību grafiks

Īstermiņa saistības

Kredīta mērķis	2024.g.	2025.g.	2026.g.
Valsts kase (apkures katls)	20000	10000	0
Valsts kase (ūdenssaimniecībai)	17587	17587	17587
Kopā:	37587	27587	17587

Ilgtermiņa saistības

Kredīta mērķis	2024.g.	2025.g.	2026.g.
Valsts kase (ūdenssaimniecībai)	114265	96678	79091
Valsts kase (apkures katls)	10000	0	0
Kopā:	124265	96678	79091

Kapitālsabiedrības finanšu rādītāji

Rādītāji	Plāns			
	2024 gads	2025 gads	2026 gads	2+(3...7) gads
Neto apgrozījums, EUR	1234500	1215000	1215000	3664500
Peļņa vai zaudējumi, EUR	31404	33000	33000	97404
Peļņa pirms procentu maksājumiem, nodokļiem, nolietojuma un amortizācijas atskaitījumiem EBITDA, EUR	37404	37500	37500	112404
Pašu kapitāls, EUR	1487849	1515649	1548649	
Pašu kapitāla atdeve (ROE), %	2.11	2.18	2.13	
Kopējais likviditātes rādītājs	151.58	196.94	220.65	
Saistības pret pašu kapitālu, %	1.06	0.94	0.86	
Pamatdarbības neto naudas plūsma, EUR	1234500	1215000	1215000	3664500
Ieguldījumi investīcijās, EUR	72000	997647	0	1069647
Valsts budžetā prognozējamās* dividendes par attiecīgo pārskata gadu, EUR	3140	3300	3300	9740
No valsts un pašvaldību budžeta tieši vai netieši plānotais* finansējums (dotācijas, maksa par pakalpojumiem un citi finanšu līdzekļi) kopā, EUR	0	0	0	0
Valsts budžeta finansējums, mērķis Nr. 1, EUR	0	0	0	0
Valsts budžeta finansējums, mērķis Nr. 2, EUR	0	0	0	0
Pašvaldības budžeta finansējums, mērķis Nr. 1, EUR	0	0	0	0
Pašvaldības budžeta finansējums, mērķis Nr. 2, EUR	0	0	0	0
Citi finanšu rādītāji				

Investīciju plāns 2024						
Nr.p.k.	Ieguldījums (kustamas/nekustamas mantas iegāde vai noma, realizējams projekts)	Atbilstība stratēģijā norādītajām rīcībām/aktivitātēm; finanšu/nefinanšu mērķiem	Plānotā realizācijas summa / eur	Finanšu avots	Plānotie darbības rezultāti un rezultatīvie rādītāji	Investīciju pamatojums
1	Vietalvas ŪAS renovācija	finanšu mērķis, punkts 5.3.5.	5000	pašu līdzekļi	Atjaunot un uzturēt darbības nepārtrauktību	nolietojums
2	Pļaviņu NAI vadības skapja un programmas atjaunošana.	finanšu mērķis, punkts 5.3.5.	6000	pašu līdzekļi	Atjaunot un uzturēt darbības nepārtrauktību	nolietojums
4	Nerūsējošās ūdens caurules Pļaviņu ŪAS	finanšu mērķis, punkts 5.3.5.	3000	pašu līdzekļi	Atjaunot un uzturēt darbības nepārtrauktību	nolietojums
5	Ķēžu transportiera maiņa Daugavas 133 katlumājā	finanšu mērķis, punkts 5.3.1.	4000	pašu līdzekļi	Atjaunot un uzturēt darbības nepārtrauktību	nolietojums
7	Komerctransporta iegāde siltumapgādes nozarei	finanšu mērķis, punkts 5.3.1.	8000	pašu līdzekļi	Atjaunot un uzturēt darbības nepārtrauktību	nolietojums
8	Komunālās tehnikas, ielu slaucīšanas birste	finanšu mērķis, punkts 5.3.7.	4000	pašu līdzekļi	Atjaunot un uzturēt darbības nepārtrauktību	Uzlabot pakalpojumu kvalitāti
9	Darbnīcas izveide Dolomīta ielā 9	nefinanšu mērķis, punkts 6.10.	5000	pašu līdzekļi	Atjaunot un uzturēt darbības nepārtrauktību	Darba apstākļu uzlabošana
10	Rotenbergs (kanalizācijas tīrīšanas aparāts)	nefinanšu mērķis, punkts 5.3.6.	13000	pašu līdzekļi	Atjaunot un uzturēt darbības nepārtrauktību	Ēkas fiziska saglabāšana visā tās ekspluatācijas laikā
11	Grāmatvedības programmas nomaiņa	nefinanšu mērķis, punkts 6.1.	15000	pašu līdzekļi	Atjaunot un uzturēt darbības nepārtrauktību	Efektivizācijas aktivitātes
			63000			

Investīciju plāns 2025						
Nr.p.k.	Ieguldījums (kustamas/nekustamas mantas iegāde vai noma, realizējamais projekts)	Atbilstība stratēģijā norādītajām rīcībām/aktivitātēm; finanšu/nefinanšu mērķiem	Plānotā realizācijas summa / eur	Finanšu avots	Plānotie darbības rezultāti un rezultatīvie rādītāji	Investīciju pamatojums
1	Katlu mājas Daugavas 113 dūmgāzu filtra uzstādīšana	finanšu mērķis, punkts 5.3.	112 500/112 500	pašu līdzekļi/ ES finansējums	Atjaunot un uzturēt darbības nepārtrauktību	ES prasības gāzu emisiju mazināšanai
2	Grāmatvedības programmas nomaiņa	nefinanšu mērķis, punkts 6.1.	15 000/10 000	aizņēmums kredītiestādē/ ES finansējums	Atjaunot un uzturēt darbības nepārtrauktību	nolietojums
3	Energoefektivitātes paaugstināšanas projekts Daugavas 111, Dzirnavu 2	Stratēģiskie mērķi 5.3.	1 000 000	aizņēmums kredītiestādē/ ES finansējums		ES prasības gāzu emisiju mazināšanai
4	Ķēžu transportiera maiņa Daugavas 133 katlumājā	nefinanšu mērķis, punkts 6.10.	4 000	pašu līdzekļi	Atjaunot un uzturēt darbības nepārtrauktību	nolietojums
5	Katlu mājas Daugavas 113 automatizācija	Stratēģiskie mērķi 5.3.1.	100 000			automatizācija
6	Darbnīcas izveide Dolomīta ielā 9	nefinanšu mērķis, punkts 6.10.	5000	pašu līdzekļi	Atjaunot un uzturēt darbības nepārtrauktību	Darba apstākļu uzlabošana
7	Rotenbergs (kanalizācijas tīrīšanas aparāts)	finanšu mērķis, punkts 5.3.5.	13000	pašu līdzekļi	Atjaunot un uzturēt darbības nepārtrauktību	Ēkas fiziska saglabāšana visā tās ekspluatācijas laikā
			1122000			

Investīciju plāns 2026						
Nr.p.k.	Ieguldījums (kustamas/nekustamas mantas iegāde vai noma, realizējams projekts)	Atbilstība stratēģijā norādītajām rīcībām/aktivitātēm; finanšu/nefinanšu mērķiem	Plānotā realizācijas summa / eur	Finanšu avots	Plānotie darbības rezultāti un rezultatīvie rādītāji	Investīciju pamatojums
1	Katlumājas Daugavas 13 , automatizācija	finanšu mērķis, punkts 5.3.1.	100 000	aizņēmums	Atjaunot un uzturēt darbības nepārtrauktību	automatizācija
			100000			

9. Risku analīze

1.FINANŠU RISKI

- Iedzīvotāju maksātspējas samazināšana
- Neparedzamas izejmateriālu, tehnisko līdzekļu un resursu cenu paaugstināšanās
- Neplānoti izdevumi(soda naudas, tiesvedības)

Lai mazinātu finanšu riskus kapitālsabiedrība regulāri kontrolē naudas plūsmu, regulāri pārskata līguma nosacījumus par pakalpojumiem, veic regulāru un sistemātisku darbu ar debitoriem.

2.OPERACIONĀLIE RISKI

- Nepilnības izpildes, piegādes un procesu vadībā
- Iespējamie krāpnieciskie darījumi

Lai mazinātu operacionālos riskus kapitālsabiedrība pārskata iekšējas kontroles sistēmas pilnveidošanu, strādā pie speciālistu atlase ,darbinieku apmācība un kvalifikācijas celšana.

3.TIRGUS RISKI

- Klientu skaita samazināšanās
- Jaunas prasības kvalitātes un citos normatīvajos aktos.

Kapitālsabiedrība seko līdzi tirgus tendencēm un prognozēm, saistošajai likumdošanai (cenu svārstības pieprasījuma un piedāvājuma izmaiņām) , seko līdz vajadzībām un vērtību maiņai, uzlabo sava pakalpojuma kvalitāti, piesaista jaunus klientu.

4.VIDES RISKI

- Dabas stihijas.
- Pēc nepieciešamības izmanto apsardzes un ugunsdrošības sistēmas. Izmanto brīvprātīgo apdrošināšanu.

5.RAŽOŠANAS RISKI

- Nepietiekošs/ novecojis tehniskās bāzes nodrošinājums
- Izejvielu/materiālu kvalitātes neatbilstība

Seko līdzi iekārtu tehniskajam stāvoklim, laikus novērš to trūkumus un savlaicīgi plāno jaunu pamatlīdzekļu iegādi.

6.REPUTĀCIJAS RISKI

- Negatīvs sabiedrības viedoklis par kapitālsabiedrību
- Negatīvs viedoklis par uzņēmumu sniegtajiem pakalpojumiem
- Trešo pušu apzināta uzņēmuma graušana

Ievieto informāciju uzņēmuma mājas lapā plavinukomunalie.lv, novada laikrakstā un aktualizē norēķinu platformā BILL.me par aktuālo un svarīgo informāciju par visiem kapitālsabiedrības sniegtajiem pakalpojumiem. Nodrošina kontroli par atskaišu datu un citas publicējamās informācijas precizitāti.